

# Les activités scientifiques et techniques

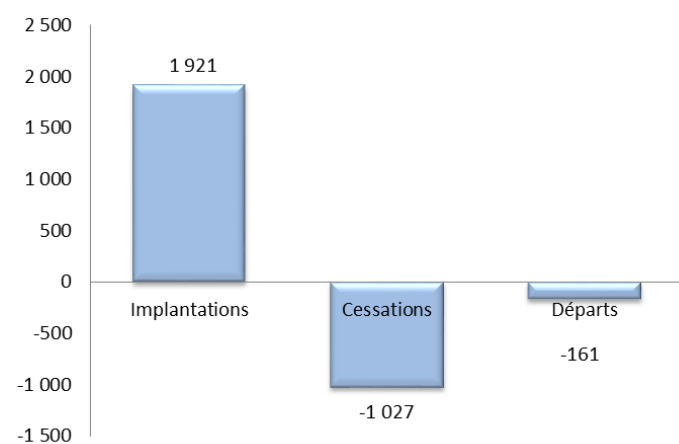
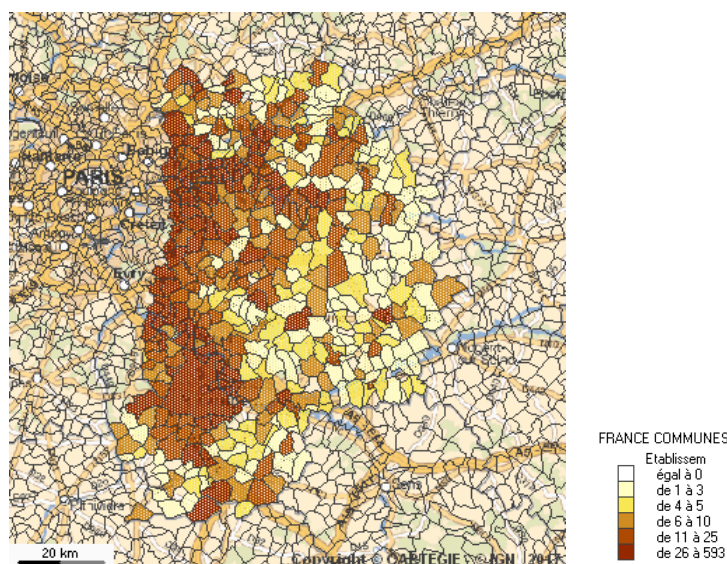
Mise à jour 2017

## Les activités scientifiques et techniques en Seine-et-Marne c'est :

**12 538** établissements

**11 243** emplois salariés

**3 %** de l'emploi salarié seine-et-marnais



Les activités scientifiques et techniques se caractérisent essentiellement par la mise à disposition d'une capacité technique ou intellectuelle. Cette activité comprend les prestations de services spécialisées, scientifiques et techniques ainsi que les diverses activités de soutien aux activités générales des entreprises. Elles requièrent un niveau de formation élevé et apportent aux utilisateurs des connaissances et compétences spécialisées. Source Insee

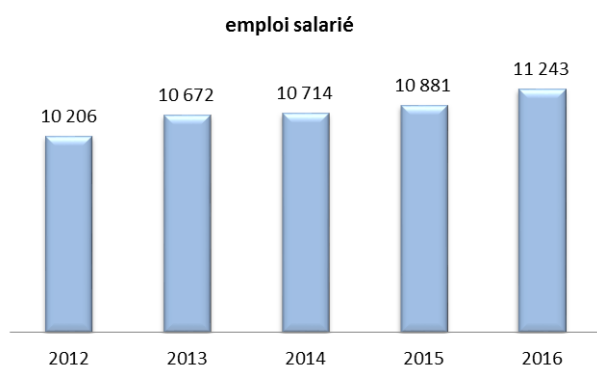
### Une activité répartie sur l'ensemble du territoire

Avec 12 538 établissements au 1<sup>er</sup> octobre 2017, le secteur des activités scientifiques et techniques représente près de 10 % du total des établissements seine-et-marnais. On note une répartition des établissements autour de Meaux avec 593 établissements, Melun avec 477 établissements, Fontainebleau avec 430 établissements et Chelles avec 429 établissements.

### Dynamisme économique

En un an, d'octobre 2016 à septembre 2017, 1 921 établissements se sont implantés dont 1 496 n'employaient pas de salariés (78 %). Simultanément, 1 027 établissements ont cessé leur activité dont 904 n'employaient pas de salariés (88 %) et 161 établissements ont quitté le département dont 109 n'employaient pas de salariés (68 %). L'indice de dynamisme économique des activités scientifiques et techniques (1,6) est inférieur à celui des établissements tous secteurs confondus (2).

# Les activités scientifiques et techniques



## Une activité composée de structures n'employant pas de salariés

Les établissements n'ayant pas de salarié représentent 80 % de l'effectif total soit 12 points de plus que les établissements tous secteurs confondus. Les établissements de moins de 10 salariés représentent 11 % de la part de l'effectif total soit 1 point de plus que celui des établissements tous secteurs confondus. Les établissements employant plus de 10 salariés représentent 3 % de l'effectif total soit 7 points de moins que les établissements tous secteurs confondus. Quant aux établissements de ce secteur d'activités dont l'effectif reste inconnu, ils représentent 10 % soit 5 points de plus que celui des établissements tous secteurs d'activités confondus.

## BusinEst. e-communauté des acteurs économiques seine-et marnais



sur

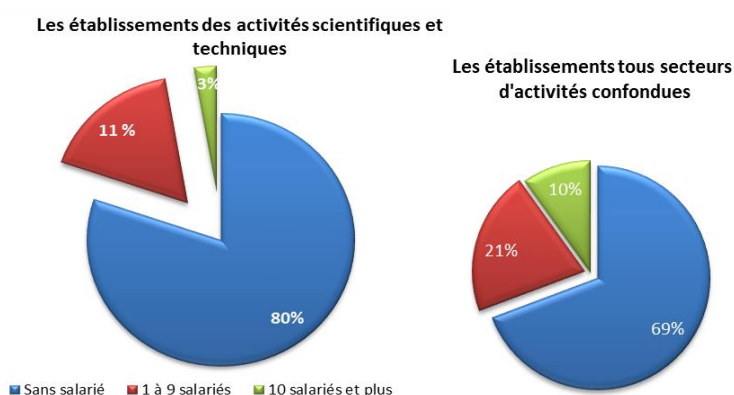
Si vous souhaitez que votre entreprise soit référencée au sein des études réalisées par l'agence de développement économique de Seine-et-Marne, n'hésitez pas à l'inscrire

<http://www.e-seine-et-marne.com/businEst>

## L'emploi salarié

Selon l'Acoss et l'Urssaf, en 2016, le secteur des activités scientifiques et techniques employait 11 243 salariés en Seine-et-Marne, soit un effectif salarié qui a augmenté de 3 % par rapport à l'année précédente. L'emploi dans ce secteur a également augmenté de 3 % en Ile-de-France sur la même période.

Sur les cinq dernières années, les effectifs salariés de ce secteur ont augmenté de 10 % en Seine-et-Marne (+ 1 037 salariés) et de 7 % en Ile-de-France.



## Les plus grands employeurs

Un établissement emploie plus de 500 salariés : Le Centre Scientifique Technique du Bâtiment à Champs-sur-Marne. Cinq établissements emploient plus de 250 salariés : l'édition de logiciels applicatifs Sas Institute à Evry-Grégy-sur-Yerre, les télécommunications filaires Orange à Melun, les télécommunications par satellite Nc Numéricable à Champs-sur-Marne, les activités informatiques Canon France Business Services à Montévrain et les recherches-développements en autres sciences physiques et naturelles Ifsttar à Champs-sur-Marne.

**Note Méthodologique** : Cette étude regroupe des informations sur les établissements dont l'activité s'inscrit en «activités juridiques et comptables, activités des sièges sociaux : conseils de gestion, activités d'architecture et d'ingénierie : activités de contrôles et analyses techniques, recherche et développement, publicités et études de marché, autres activités spécialisées, scientifiques et techniques» de la NAF (nomenclature d'activités française rév.2, 2008).